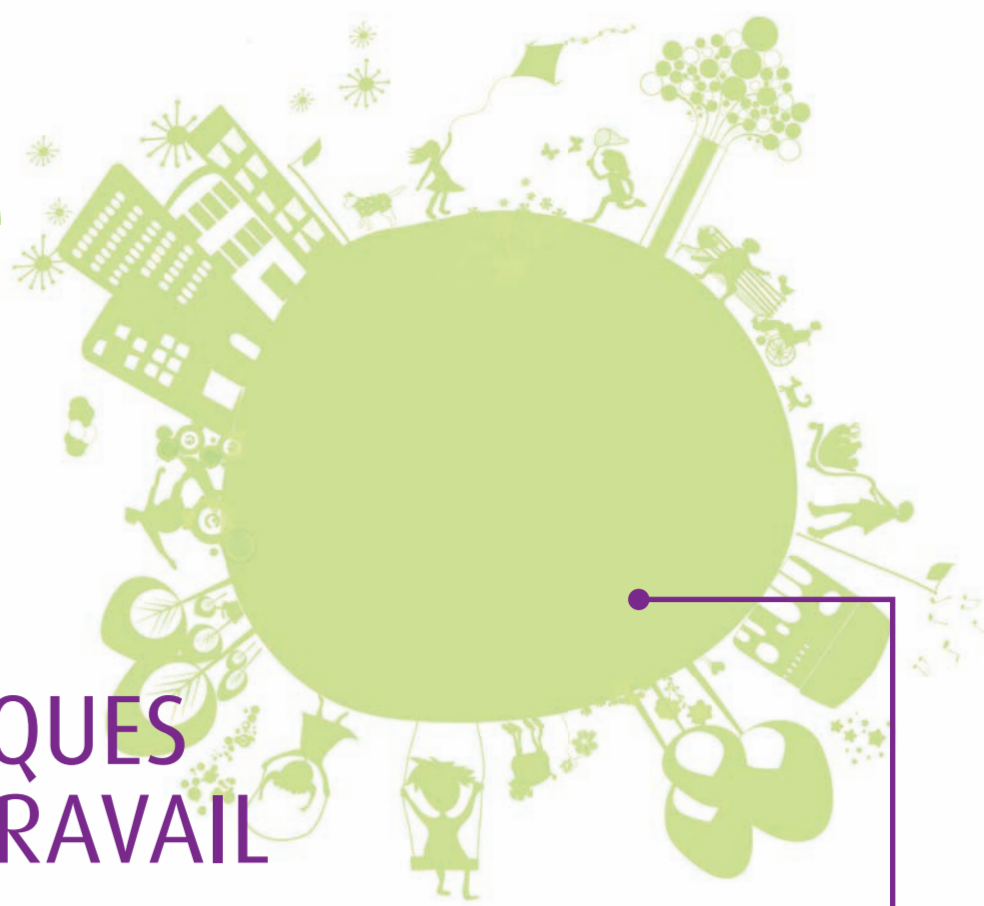




L'EEDD en Haute-Normandie

28 octobre 2011



PRÉSENTATION GÉNÉRALE

Le Collectif Régional d'Éducation à l'Environnement vers un Développement Durable de Haute-Normandie s'est constitué à l'issue de la journée régionale du 16 mars 2011 qui a réuni plus de 150 participants (62% associations – 16% services de l'État – 15% collectivités territoriales – 7% sphère privée).

En l'absence de structuration de type GRAINE en Haute-Normandie, les journées de l'éducation à l'environnement ont été portées principalement par deux associations régionales : l'Agence Régionale de l'Environnement et CARDERE.

Le groupe de travail qui anime le CREEDD se réunit mensuellement et rassemble une quinzaine de structures : Associations EEDD, Rectorat, DRAAF, associations d'éducation populaire, PNR Boucles de la Seine Normande, Collectivités, Université de Rouen.

PROBLÉMATIQUES ET AXES DE TRAVAIL

La région Haute-Normandie est riche en initiatives et en acteurs de l'éducation à l'environnement. Néanmoins, si les journées régionales ont permis de réunir toutes les sphères, y compris politiques, il n'y a toujours pas de réel espace de concertation.

Afin de mobiliser et fédérer les acteurs autour d'une démarche collective, l'actuel groupe de travail élabore une charte qui s'organise autour de 4 enjeux :

- Organiser des échanges et la diffusion des pratiques de sensibilisation, de formation et d'éducation innovantes.
- Développer et amplifier les pratiques de sensibilisation, de formation et d'éducation.
- Identifier les acteurs de l'EEDD et faire vivre un réseau en créant une culture commune.
- Construire une culture citoyenne par la prise de conscience des enjeux planétaires.

Le dynamisme du territoire

Les relais CARDERE : un exemple de maillage du territoire et de développement de l'EEDD

- 8 structures ont signé avec CARDERE une convention de relais local leur permettant de diffuser sur leurs territoires les programmes et les outils pédagogiques régionaux conçus par cette association : formation des animateurs, mise à disposition des outils, échanges sur les pratiques.
- Ce réseau couvre aujourd'hui environ 40% du territoire haut-normand et permet de démultiplier efficacement les actions locales.

Membres de l'ETC

Le groupe de travail qui préfigure l'ETC est actuellement composé de :

- > Association 1001 Légumes
- > Association des loisirs éducatifs de Gravigny (ALEGRA)
- > Agence Régionale de l'Environnement de Haute-Normandie (AREHN)
- > Centre d'Action Régionale de Développement de l'Éducation Relative à l'Environnement (CARDERE)
- > Centre de Ressources et d'Éducation à l'Environnement (CREE – Lycée agricole de Chambray)
- > Comité Régional des Associations de Jeunesse et d'Éducation Populaire (CRAJEP)
- > Direction Régionale de l'Agriculture, Alimentation et de la Forêt (DRAAF)
- > Maison des Jeunes et de la Culture de Bernay (MJC Bernay)
- > Mouvement Actif pour une Vie Durable (MAVD)
- > Parc Naturel Régional des Boucles de la Seine Normande (PNRBSN)
- > Rectorat de l'Académie de Rouen
- > Réseau régional des Clubs CPN
- > Syndicat Mixte d'Élimination des Déchets de l'Arrondissement de Rouen (SMEDAR)
- > Université de Rouen
- > Ville de Rouen

Focus sur l'entre Assises

- Organisation de la journée régionale de l'EEDD (le 16 mars 2011)

Actions innovantes régionales en matière d'EEDD :

- Dispositif régional des établissements et écoles du développement durable
- Élaboration d'un plan régional d'éducation à la nature
- Élaboration de plans d'actions locaux d'EEDD par des collectivités

Projets 2012 :

- Finalisation de la charte
- Organisation d'une journée de concertation régionale et/ou journée de préparation aux assises nationales

Contact

Sylvie Fusil – Administratrice de CARDERE
E-mail : sylvie.fusil@dbmail.com

